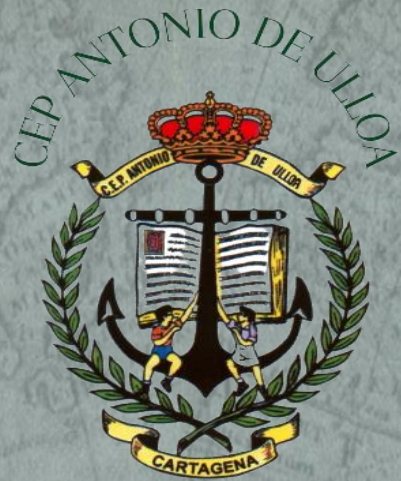




Presupuestos  
**Participativos**  
AYUNTAMIENTO DE CARTAGENA



**“EMPRENDEMOS**

**UN**

**NUEVO**

**RUMBO”**

**CEP ANTONIO DE ULLOA**

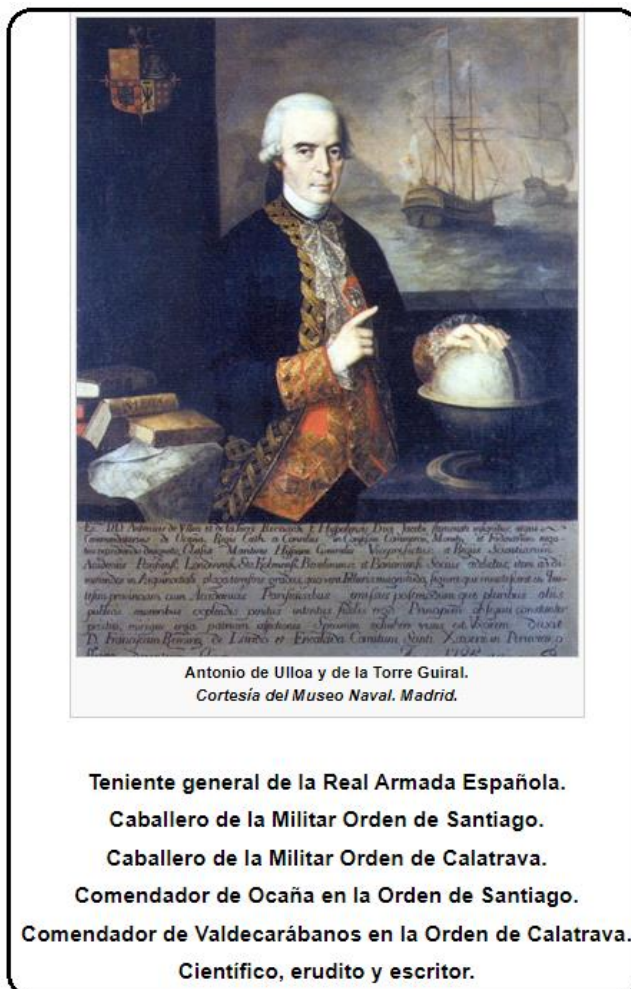
**C/ENRIQUE MARTÍNEZ MUÑOZ, 68**

**30204 CARTAGENA**

Índice	Página
1. Fundamentación o justificación	1
2. Objetivos	6
3. Contenidos	6
4. Metodología	7
5. Actividades	8
6. Evaluación	11

## 1. FUNDAMENTACIÓN O JUSTIFICACIÓN

**¡Quién mejor que D. Antonio de Ulloa para contarnos cuáles son las características del centro!**



Este colegio fue construido, hace 52 años, por el Ministerio de Defensa. Adopta mi nombre por la trayectoria militar que poseo **CEP Antonio de Ulloa**, ya que he estado ligado a la orden militar, siendo además un gran escritor y científico.

**- ¡Si, habéis leído bien, fui un gran científico! A lo que mucho de vosotros queréis llegar a ser de mayores...**

Este edificio consta de dos plantas y dispone de 15 aulas, así como otros espacios de uso diferenciado y diverso: Aula Plumier, salón de actos, biblioteca, aula de música o matinal, despacho de AMPA y orientadora, Aula de apoyos, aula Pt, aula AL, aula de robótica, aula para un futuro laboratorio, aula Erasmus+ y comedor escolar).

**En el hall, podréis ver que tenemos una campana como en los barcos en los que hacía yo mis travesías. Es usada cuando al barco llegan grandes personalidades. Le podéis dar esta función y así seguís con la tradición marinera.**

Contamos con dos patios, el de la puerta principal donde se sitúa el huerto escolar y la zona de aprendizaje "aire limpio" y el patio trasero donde se

disponen las dos pistas polideportivas para educación física. **Es aquí donde pretendemos crear una zona de sombraje natural y será el objetivo principal de nuestro proyecto.**

En lo que se refiere a los servicios complementarios, el centro dispone de servicio de comedor escolar. El número de comensales es de 100 alumnos que comen en dos turnos. Recibimos también a alumnado de la E.E.I. Pipiripao. La existencia de este servicio favorece la conciliación familiar ya que al terminar este servicio pueden seguir en el centro realizando actividades extraescolares.



*Mirad que "guay" que al cabo de 300 años. tenao mi sello*



### ¿Os preguntaréis dónde está el centro?

Pues, está situado en los límites de la Barriada "San Antonio Abad" y "Ciudad Jardín" de Cartagena.

Se trata de una zona en desarrollo de crecimiento de la ciudad, en la que se han construido grandes edificios, dotados de una infraestructura bastante completa. Los datos apuntan a que la población en la zona continúe incrementándose en

años sucesivos.

Entre los recursos y equipamientos más próximos al centro tenemos los siguientes:

- ✓ E.E.I. Pipiripao, de la cual proceden el 95% del alumnado de primero al ser nuestro centro de adscripción.
- ✓ CEIP Cuatro Santos, CEIP Vicente Ros y CEIP Ciudad Jardín.
- ✓ Los Institutos de Enseñanza Secundaria, a los cuales está adscrito nuestro Centro, IES Ben Arabí, IES Los Molinos, IES Mediterráneo e IES Juan Sebastián el Cano.
- ✓ Museo Arqueológico Municipal, donde se realizan visitas de algunos cursos.
- ✓ Parque de la Rosa, utilizado en carreras de orientación, actividades al aire libre y **futura aula de aprendizaje.**
- ✓ Campo de fútbol Ciudad Jardín que utilizamos en sesiones de Educación Física.
- ✓ Centro de Salud y Biblioteca Municipal del Barrio Peral.
- ✓ La Asociación de Vecinos de "Ciudad Jardín".

En la zona donde nos encontramos suelen residir familias con un nivel económico medio/alto y como consecuencia el ambiente socio-cultural está altamente favorecido.

### ¿Queréis saber algo de nuestra tripulación y los grumetes de a bordo?, pues poned un poco de atención y sigo con mi presentación.

Somos un colegio de doble línea de Educación Primaria y nuestras aulas están en una ratio de 25 alumnos/as por aula. Actualmente están matriculados 293 grumetes para este curso escolar. Como podéis leer, solo somos un colegio de Educación Primaria pero, nuestra principal fuente de alumnado es la **E.E.I. Pipiripao** (los aspirantes a grumetes) que nutre a nuestro centro todos los años con dos aulas completas de Primero de Educación Primaria.

Esta es la distribución de grumetes por sexo:



150 niños



143 niñas

Emprendemos un nuevo rumbo



La diversidad cultural es amplia ya que contamos con grumetes de distintos países:

Marruecos (14)	Bolivia (1)	Venezuela (2)	Ucrania (4)
El Salvador (2)	Paraguay (1)	Ecuador (1)	Moldavia (1)
Colombia (1)	Rumania (1)	Bulgaria (1)	

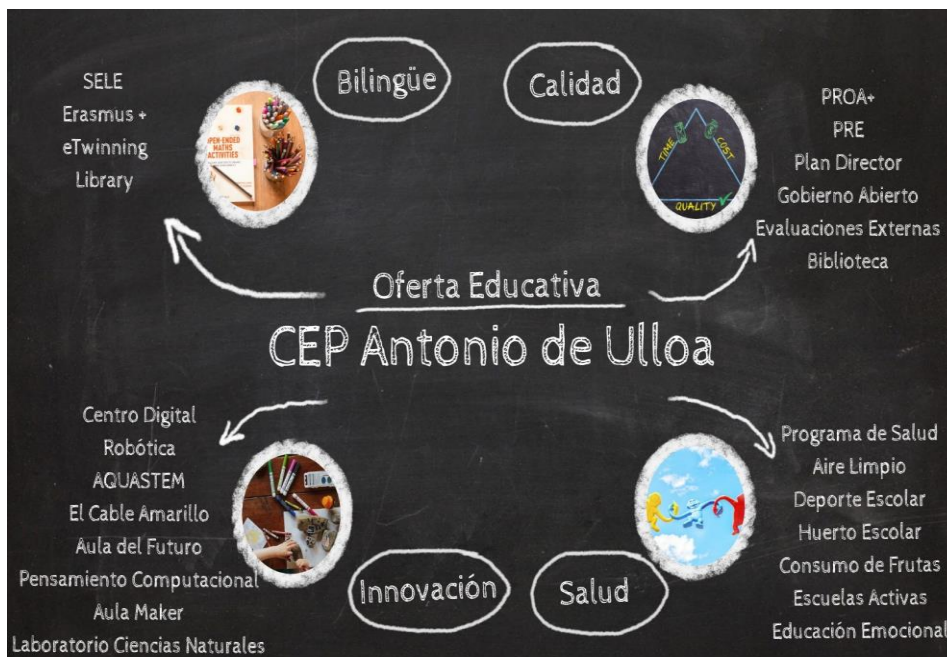
### ¿Qué hace que las familias elijan nuestro colegio para la educación de sus hijos e hijas?

En el CEP Antonio de Ulloa trabajamos desde cuatro ejes fundamentales en educación. Estos están plasmados en la siguiente infografía: **Calidad, salud, innovación y bilingüismo**.

Nuestro alumnado es el principal eje motivador para todas y cada una de nuestras actuaciones. Partimos de sus inquietudes, aprendemos desde la investigación, partimos de sus saberes y conseguimos desde su perspectiva que alcancen los conocimientos básicos. El alumnado es diverso y desde esa diversidad es donde nacen distintos proyectos que **fomentamos la integración y trabajo en equipo** consiguiendo con esto que los conocimientos de unos y otros se compartan.

Ofrecemos proyectos que mejoran nuestra calidad en la enseñanza como **PROA+** que atiende alumnado en desventaja con distintas actividades palanca. Pensamos en el alumnado que necesita un apoyo extra ofreciendo los programas de refuerzo educativo.

El programa de salud incluye la participación en distintas actividades propuestas por **“Escuelas activas”** que invitan a la práctica del deporte y vida saludable. Partimos de la situación actual y acometemos un trabajo emocional en el aula con el programa **“Volvamos +ceranos”**.



En este curso hemos puesto en marcha **aula de Robótica y Pensamiento Computacional**. Apostamos por la innovación y generar nuevas oportunidades para nuestro alumnado. En este curso vamos a potenciar el método científico y dar vida a nuestro **laboratorio de ciencias naturales**.

Somos un **Centro Digital** ahora denominado Sistema de Enseñanza Digital en el Aula (SENDA).

No olvidamos nuestro plan de internacionalización con los programas **Erasmus +, eTwinning** con el que conseguimos compartir experiencias con otros docentes y alumnado de distintos países de Europa. Actualmente hemos terminado nuestro proyecto **“Let’s go cultural”** difundiendo la cultura de la ciudad de Cartagena y la Región de Murcia por Grecia, Austria, Turquía y Gran Bretaña. Actualmente estamos solicitando la acreditación Erasmus + para el período de 2022 a 2027.

Recientemente nos han concedido el programa “Agrupaciones escolares” con el proyecto **“Nuevos espacios de aprendizaje para una educación inclusiva”** del Ministerio de Educación donde trabajaremos y realizaremos movilizaciones a Lugo, Canarias y Badajoz.

La plantilla docente está formada por un total de 22 maestras y 4 maestros. Claustro implicado en todos y cada uno de los proyectos y programas por los que apostamos.

Con respecto a los espacios, contamos con una preciosa **biblioteca** con una gran variedad de bibliografía. Es un espacio muy acogedor y lleno de colores que motiva hacer la visita y genera un interesante espacio de aprendizaje.

Nuestra **aula de música** está dotada de instrumentos, bastante ya deteriorados, de percusión, viento y una guitarra española. **“La música gana al ruido”** es otro programa para eliminar los timbres en nuestro colegio.

Las **aulas de PT y AL** cuentan con material didáctico manipulativo, bibliografía y pizarra digital.

El **salón de actos**, con capacidad para 90 personas sentadas, cuenta con un escenario de unos 20 m2.

Para el área de Educación Física el colegio cuenta con dos **pistas polideportivas** y dos almacenes donde se encuentra todo el material deportivo necesario para el desarrollo de las actividades de clase. Tenemos acceso al campo de fútbol del Cartagena FC para realizar las sesiones de educación física y algún evento como la “Carrera Solidaria” para que la Concejalía nos cede el espacio.

**En cuanto a las relaciones y la implicación con otras instituciones**, el CEP Antonio de Ulloa cuenta con la colaboración de la **Asociación de Padres y Madres “Nuevo Rumbo”**. Actualmente cuentan con 145 familias asociadas aproximadamente. Son las encargadas de la organización de las actividades extraescolares



matinales, vespertinas y de la tarde. En coordinación con el equipo directivo ofertan aquellas actividades que son atractivas y responden a las necesidades educativas del alumnado. Uno de los objetivos principales para la asociación es la de atender necesidades para facilitar la conciliación familia para ello organizan actividades encaminadas al fomento de:

- Deporte y ejercicio físico: multideporte, zumba, artes marciales, patinaje y baloncesto.
- Actividades de fomento del idioma: inglés
- Actividades de desarrollo personal y creativo: guitarra y Teatro
- Actividades de atención a madrugadores: aula matinal.

También colaboran en gran cantidad de actividades complementarias en el centro: “La Castañada”, Halloween, Navidad, Carnaval, desayuno saludable, viaje de estudios, financiación de salidas, graduación, entre otras.

**Con la Inspección Educativa de Cartagena** se mantienen los contactos para los que se nos requieren como: admisiones, documentos institucionales, absentismo, convivencia,...entre otros.

**Con la E.E.I. Pipiripao** tenemos una coordinación y transmisión de información para atender los períodos de adaptación del alumnado que nos llega al centro. Se realizan proyectos comunes entre todos los centros de Educación Primaria del entorno.

**Con los IES** adscritos a nuestro colegio se mantienen reuniones de coordinación.

El centro mantiene relaciones con instituciones de su entorno, la **Asociación de Vecinos “Ciudad Jardín”**.

**Con la Consejería de Educación**, reuniones con la Dirección General de Centros y la Dirección General de Recursos Humanos.

Por último, se mantienen reuniones con la **Concejalía de Educación de Cartagena** para participar en proyectos organizados por la Concejalía como son la visita al Parque Infantil de Tráfico, Pequeños recicladores, concursos, programas educativos, programa de absentismo y en este mismo programa de presupuestos participativos.

**A nivel estatal**, el centro participa en programas **Erasmus+** por lo que mantiene contacto con el **SEPIE** que es el Servicio Español para la Internacionalización de la Educación, organismo que gestiona estos programas. También con **INTEF** que es el Instituto Nacional de Tecnologías Educativas y de Formación del Profesorado fundamentalmente en formación online en distintos cursos.

### ¿Qué es lo que justifica nuestra participación en este proyecto?

Recogemos la información ofrecida en la página <https://presupuestosparticipativos.cartagena.es/index.asp> en la que cita que “la participación ciudadana es una pieza fundamental del sistema democrático que promueve la construcción de una sociedad activa que ayudará a impulsar cualquier aspecto de la vida social, económica, cultural o política. La implicación de la ciudadanía en los aspectos públicos del municipio enriquecerá la acción del gobierno local y la dotará de eficacia”.

Consideramos que es desde la escuela donde empiezan a conocer el tejido de la administración local, regional y estatal. El proyecto planteado por el Ayuntamiento de Cartagena de Presupuestos participativos es el idóneo para profundizar en acercarnos a la administración local conociendo su funcionamiento. Los derechos que nos amparan al igual los deberes que como ciudadanos hemos de respetar y cumplir.

Un alumnado participativo crece en igualdad ante todo lo que se enfrente y no establece desigualdades por razones de género, clase social o procedencia.

Las necesidades son prioritarias en cualquier ámbito de nuestra sociedad y hay que saber diagnosticarlas, priorizarlas y acometer soluciones de forma coordinada y efectiva. Tratamos que nuestro alumnado, respetando los principios y valores democráticos actúe de forma responsable y tome conciencia de vivir en democracia con la participación en este proyecto.

No olvidamos la conexión del proyecto con nuestro currículo educativo:

La participación y la ciudadanía aparecen en el Currículo de Educación Primaria para la Región de Murcia. Decreto n.º 198/2014, de 5 de septiembre, por el que se establece el currículo de la Educación Primaria en la Comunidad Autónoma de la Región de Murcia. Actualmente a la espera de aprobar el nuevo currículo de Educación Primaria en la Región de Murcia (LOMLOE).

Todas y cada una de las competencias están identificadas en el trabajo a desarrollar en este proyecto, citándolas: Comunicación lingüística. Competencia matemática y competencias básicas en ciencia y tecnología. Competencia digital. Aprender a aprender. Competencias sociales y cívicas. Sentido de iniciativa y espíritu emprendedor. Conciencia y expresiones culturales.



## 2. OBJETIVOS

- 2.1. Identificar los derechos y deberes de los ciudadanos y concienciar de la necesidad de respetarlos y ejercerlos.
- 2.2. Conocer las instituciones locales: sus mecanismos de funcionamiento y el concepto de democracia participativa.
- 2.3. Identificar las necesidades del centro priorizando las actuaciones.
- 2.4. Fomentar la participación del alumnado en la toma de decisiones.
- 2.5. Incrementar la transparencia en la gestión y la efectividad del gasto público en nuestro entorno escolar.
- 2.6. Incentivar el emprendimiento en el aula y generar inquietud por los negocios.
- 2.7. Comunicar y difundir las buenas prácticas de nuestro colegio.

## 3. CONTENIDOS

<p>★ <b><i>Desde mi casa al colegio y conozco mi ciudad</i></b></p> <ul style="list-style-type: none"> <li>✓ Mi barrio y todos los recursos que disponemos.</li> <li>✓ Los barrios que nos rodean.</li> <li>✓ Mi ciudad y el municipio.</li> <li>✓ ¿Qué nos gustaría tener en el barrio y en mi ciudad?</li> <li>✓ Itinerarios seguros.</li> <li>✓ Utilizar espacios de aprendizaje como el “Parque de la Rosa”.</li> </ul>
<p>★ <b><i>Presupuestos participativos del Ayuntamiento de Cartagena</i></b></p> <ul style="list-style-type: none"> <li>✓ Los derechos y deberes de los ciudadanos.</li> <li>✓ ¿En qué consisten y de dónde provienen?</li> <li>✓ El Ayuntamiento de Cartagena y su estructura en Concejalías.</li> <li>✓ La figura de la alcaldesa del Ayuntamiento de Cartagena. Su equipo de gobierno.</li> <li>✓ Simulación y recreación del “Ayuntamiento del Ulloa”.</li> <li>✓ Elecciones municipales al Ayuntamiento del Ulloa.</li> <li>✓ Encuentro de representantes del Ayuntamiento de Cartagena y del Ulloa.</li> </ul>
<p>★ <b><i>Detección de necesidades en el centro escolar</i></b></p> <ul style="list-style-type: none"> <li>✓ Debate de los mayores: “Vamos a contar todo lo que me gusta de mi colegio”.</li> <li>✓ Debate: ¿Qué cosas mejorarías en el colegio donde estudias?</li> <li>✓ Y al resto del alumnado, ¿qué opinan?: Diseño de cuestionarios y recogida de información de las necesidades.</li> <li>✓ Equipo de investigación: organización de votaciones, recogida de la información, análisis de las mismas y transmisión de los resultados.</li> <li>✓ Reunión de coordinación con el equipo directivo y Consejo Escolar.</li> </ul>
<p>★ <b><i>Gobierno Abierto</i></b></p> <ul style="list-style-type: none"> <li>✓ <b>La participación</b> ciudadana: <ul style="list-style-type: none"> <li>○ Poder participar y ser parte activa en las decisiones públicas que nos afectan, así como una obligación ciudadana orientada al bien común.</li> <li>○ Respetar los valores democráticos en los procesos de votaciones.</li> </ul> </li> <li>✓ <b>La transparencia</b> en los gobiernos y las administraciones públicas: <ul style="list-style-type: none"> <li>○ Consiste en la apertura de todos los asuntos relacionados con el Gobierno y la Administración Pública para que la ciudadanía acceda a información, en formato reutilizable, que facilite su acercamiento.</li> </ul> </li> </ul>



<ul style="list-style-type: none"> <li>○ Comunicar y hacer pública la justificación de los gastos e ingresos en los presupuestos participativos.</li> <li>✓ <b>La colaboración:</b> <ul style="list-style-type: none"> <li>○ Es la generación de nuevos espacios de encuentro, diálogo y trabajo para favorecer la cocreación de iniciativas y la coproducción de servicios.</li> <li>○ Implicar en este proceso a toda la comunidad educativa: familias, AMPA “Nuevo Rumbo”, claustro de profesores, Consejo Escolar, inspección educativa y organismos locales y regionales.</li> </ul> </li> </ul>
<p>★ <b>Emprender en la escuela</b></p> <ul style="list-style-type: none"> <li>✓ El grupo motor simulará la creación de su propia empresa, “Stone Decor CT”</li> <li>✓ Dirección y gestión empresarial.</li> <li>✓ Participación en el departamento de ventas, publicidad, contabilidad y junta directiva.</li> <li>✓ Impuestos municipales y su destino.</li> <li>✓ Facturación e impuesto del valor añadido (IVA).</li> <li>✓ Gastos y beneficios: Acuerdos en los porcentajes destinados a una donación, de una parte, de los beneficios a Asociaciones locales sin ánimo de lucro.</li> </ul>
<p>★ <b>Plan de comunicación</b></p> <ul style="list-style-type: none"> <li>✓ Diseño de página web de difusión del proyecto.</li> <li>✓ Cuestionarios digitales fomentando el ahorro de papel.</li> <li>✓ Presentaciones digitales y difusión en la comunidad educativa.</li> <li>✓ Difusión en redes sociales. Periódicos locales</li> <li>✓ Curación de contenidos y licencias de derecho de autor.</li> </ul>

Desde este proyecto queremos poner en valor estos tres conceptos: transparencia, participación y colaboración. Los tres pilares con los que se define **Gobierno Abierto**.

Consideramos que todo ha de trabajarse en un entorno de aprendizaje idóneo, relajado y atractivo para el desarrollo de las actividades. Creemos en un cambio en los entornos de aprendizaje. Los podemos tener en el exterior, en el centro o próximos a él, e incluso en el interior de nuestras aulas. Somos muchos, el profesorado empeñado en ir hacia “**aulas del futuro**” formándonos en su estrategia metodológica y creyendo en su implantación como espacio de aprendizaje desde todas las áreas.

#### 4. METODOLOGÍA

Los dos grupos de 6º de Educación Primaria serán el grupo motor y llevarán a cabo el programa de actividades del proyecto “**Emprendemos un nuevo rumbo**”. El nombre del proyecto tiene dos vertientes y de ahí su elección: la primera es la del emprendimiento escolar y la segunda, un nuevo rumbo de nuestro alumnado hacia la Educación Secundaria dejando su aportación en su colegio.



Nuestra metodología se basa en la cooperación y participación trabajando por un bien común en la que han de resolver todo tipo de cuestiones en grupo.

Nos basamos en **metodologías activas** en la enseñanza ya que son unas **estrategias de aprendizaje enfocadas en el estudiante** y en lograr su capacitación en una determinada disciplina a través de un proceso activo y constructivo.



Estas metodologías **actúan en contraposición a la enseñanza tradicional**, donde el alumnado se limita a recibir, de forma bastante pasiva, una serie de conceptos y conocimientos expuestos por el profesorado. El protagonismo en el aula pasa del profesor al alumnado, el cual debe adoptar un grado de implicación mucho mayor que en las clases más tradicionales o clásicas. El principal punto de partida son los intereses del alumnado intentando que adquieran las competencias necesarias para su vida laboral y diaria.

Es un **proyecto integrador** donde todo el alumnado actuará de forma conjunta apoyando las necesidades especiales de sus compañeros. Por tanto el trabajo colaborativo y de apoyo es fundamental.




Todas las áreas del currículo están implicadas de forma interdisciplinar potenciando la adquisición de los contenidos.

## 5. ACTIVIDADES

Esta es la cronología del desarrollo de las actividades programadas:

Fases / Trimestre	Actividad	Dirigida	Difusión
1er. Trimestre	Presentación proyecto	Comunidad educativa	Presencial
	Composición de la mesa electoral: presidente, secretario y vocales.	Alumnado de 6º	Presencial
	Propuesta de candidaturas como coordinadores del proyecto en ambas clases	Alumnado de 6º	Presencial/Digital
	Votación de los candidatos (5)	Alumnado de 4º,5º y 6º	Presencial/Digital
	Proclamación de los candidatos	Alumnado de 6º	Presencial
1er. Trimestre	Creación de la Comisión de Presupuestos participativos	Coordinadores alumnado. Profesorado de 6º Representante Consejo Escolar padres/madres PAS Equipo directivo	Presencial y Videoconferencia
Fase 1.- Información, divulgación y debate	Jornada de formación de los coordinadores/alumnado	Coordinadores alumnado Profesorado	Presencial
	Kahoot "Conoce tu Ayuntamiento"	Alumnado	Digital
	Jornadas de información al resto de alumnado del	Alumnado del centro	Presencial

Fases / Trimestre	Actividad	Dirigida	Difusión
	centro		
	Debate: "Vamos a contar todo lo que me gusta de mi colegio" ¿Qué cosas mejorarías en el colegio donde estudias?	Coordinadores y Alumnado del centro	Presencial
Fase 2.- Recogida de propuestas	Encuestas sobre necesidades: alumnado, familias y profesorado.	Alumnado del centro	Digital
Fase 3.- Priorización	Análisis de las encuestas	Coordinadores alumnado	Presencial
Fase 4.- Evaluación de las propuestas	Elaboración del formulario online/papel para la votación de 10 propuestas. Se intervendrá en las 5 más votadas y la creación de la empresa.	Coordinadores alumnado	Documento Online colaborativo
Fase 5.- Votación (difusión final)	Reunión de toma de decisiones: <ul style="list-style-type: none"> <li>• Presupuesto asignado.</li> <li>• Graduación de las necesidades a intervenir en este curso.</li> </ul>	Comisión Presupuestos Participativos	Presencial y videoconferencia
	Asignación de fondos	Comisión Presupuestos Participativos	Presencial
2º Trimestre	Estudio diferentes presupuestos	Comisión Presupuestos Participativos	Presencial
	Ejecución de las compras	Comisión Presupuestos Participativos	Presencial
Fase 6.- Publicación de los resultados	Diseño web del proyecto	6º Primaria	Digital
	Difusión del proyecto	Comunidad educativa	Digital
2º/ 3er Trimestre	Creación de la empresa <b>"Stone Decor CT"</b> Departamentos de empresa <ul style="list-style-type: none"> <li>• Estatutos y Junta Directiva</li> <li>• Creativo</li> </ul>	6º Primaria	Presencial

Fases / Trimestre	Actividad	Dirigida	Difusión
 	<ul style="list-style-type: none"> <li>Contabilidad</li> </ul>		
	Diseño de cartelería y dípticos: Publicidad/Logo	Coordinadores alumnado	Documento online colaborativo
	Talleres creativos	6º Primaria	Presencial
	Talleres sobre transparencia	6º Primaria a 4º/5º	Presencial
	Talleres sobre participación	6º Primaria a 4º/5º	Presencial
	Talleres sobre colaboración	6º Primaria a 4º/5º	Presencial
3er. Trimestre	I Muestra de productos	Comunidad educativa	Semana Cultural y Científica de nuestro colegio.
 <p>Fase 7.- Reunión de evaluación</p>	Venta productos <b>"Stone Decor CT"</b>	Comunidad educativa	Presencial Online
	Difusión a otras entidades	6º Primaria	Presencial
	Junta General: Gestión de beneficios Porcentaje de donación Entrega de la donación Memoria resultados	Comisión Presupuestos Participativos	Presencial y videoconferencia

## 6. EVALUACIÓN

La importancia de la evaluación radica en que supone implementar un seguimiento y control que permita establecer una comparación para poder determinar y medir la evolución del proyecto, detectar desviaciones, necesidades y establecer las medidas de mejora necesarias a lo largo del proceso. Además, todo proceso de evaluación precisa de un seguimiento y control continuo que permita:

- Comprobar que el proyecto evoluciona conforme al plan diseñado.
- Detectar amenazas y oportunidades, anticiparse a ellas y tomar las decisiones oportunas en cada momento.

Objetivo planificado	Grado consecución esperado	Evidencias
1. Identificar los derechos y deberes de los ciudadanos y concienciar de la necesidad de respetarlos y ejercerlos.	100%	<ul style="list-style-type: none"> <li>• Mural escolar con el trabajo colaborativo de todo el alumnado.</li> </ul>
2. <i>Conocer las instituciones locales: sus mecanismos de funcionamiento y el concepto de democracia participativa.</i>	100%	<ul style="list-style-type: none"> <li>• Porcentaje de participación en las distintas encuestas.</li> <li>• Resultados del Kahoot.</li> <li>• Montaje fotográfico.</li> </ul>
3. Identificar las necesidades del centro priorizando las actuaciones.	100%	<ul style="list-style-type: none"> <li>• Actas de la comisión de presupuestos participativos.</li> </ul>
4. Fomentar la participación del alumnado en la toma de decisiones.	90%	<ul style="list-style-type: none"> <li>• Actas de las coordinaciones del alumnado.</li> <li>• Recogida de información y análisis de la participación en las votaciones.</li> </ul>
5. Incrementar la transparencia en la gestión y la efectividad del gasto público en nuestro entorno escolar.	100%	<ul style="list-style-type: none"> <li>• La comunidad educativa conoce a través de nuestro portal de transparencia la gestión de nuestro centro.</li> <li>• Estadística de visitas del portal.</li> </ul>
6. Comunicar las buenas prácticas en nuestro colegio.	90%	<ul style="list-style-type: none"> <li>• El alumnado del centro conoce las buenas prácticas referidas a Gobierno Abierto.</li> <li>• Encuentros con otros colegios.</li> </ul>
7. Incentivar el emprendimiento en el aula y generar inquietud por los negocios.	90%	<ul style="list-style-type: none"> <li>• Participa en las actividades de emprendimiento.</li> <li>• Creación de nuevas empresas por parte del alumnado.</li> </ul>

